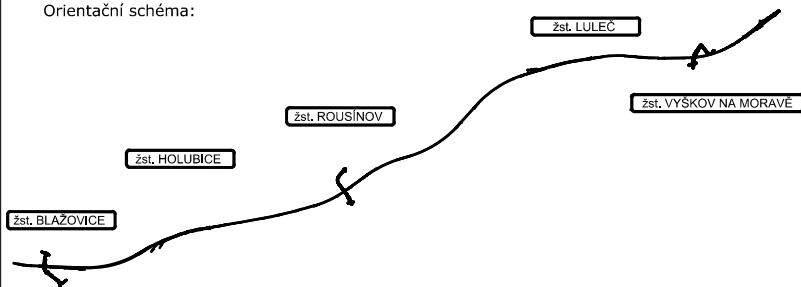



Paré.




Razítko oprávněné osoby:



Datum:

Revize:	Datum:	Popis:	Kontroloval:
P01	14. 2. 2022	Dokumentace k připomínkám	Ing. Jiří Pelc

Stavebník/Investor:	Správa železnic, státní organizace	 SPRÁVA ŽELEZNIC
Adresa:	Dlážděná 1003/7, 110 00 Praha 1	
Zástupce investora:	Stavební správa východ	
Adresa:	Nerudova 773/1, 779 00 Olomouc	

Zhotovitel díla:	Společnost AFRY CZ + SUDOP B		 AFRY  SUDOP BRNO
Adresa: Kontakt:	Magistrů 1275/13, 140 00 Praha 4 T: +420 277 005 500 E: afrycz@afry.com		
Zhotovitel objektu:	SUDOP BRNO, spol. s r.o.		 SUDOP BRNO
Adresa: Kontakt:	Kounicova 26, 611 36 Brno T: +420 972 625 804 E: sudop@sudop-brno.cz		
Hlavní projektant (HIP):	Ing. Radoslav Molák	Specialista:	Ing. Jiří Pelc

Název stavby/akce:	Modernizace trati Brno - Přerov, 2. stavba Blažovice - Vyškov		Označení investora: S621500587
			Označení zhotovitele: 21064-01-0722
Název části:	Energetické výpočty		Označení části: B.4.1
Název objektu/dílčí části:	-		Označení objektu/komplexu: -
Název přílohy:	-		Číslo přílohy:
Název dílčí části přílohy:	-		-
Odpovědný projektant:	Zpracovatel přílohy:	Měřítko: -	Stupeň dokumentace:
Jiří Podhradský	Jiří Podhradský	Formáty: -	DÚR
Kraj:	Katastrální území:	TUDU:	Smluvní datum zpracování:
Jihomoravský	viz textová část		14. 7. 2022

Označení investora::										Stupeň dokumentace:				Část:				Objekt:				Podobjekt:				Příloha:				Revize:							
S	6	2	1	5	0	0	5	8	7	-	D	Ú	R	X	-	B	4	1	X	X	-	X	X	X	X	X	X	X	-	X	X	X	X	-	P	0	1

1 Obsah

1	OBSAH	1
2	ÚVOD	2
3	PODKLADY.....	2
3.1	POUŽITÉ NORMY A PŘEDPISY	2
3.2	MODEL INFRASTRUKTURY, JÍZDNÍ ŘÁD A HV.....	3
4	VSTUPNÍ DATA	4
4.1	PARAMETRY AC SÍTĚ	4
4.2	PARAMETRY TRAKČNÍCH NAPÁJECÍCH STANIC (TNS).....	4
4.3	PARAMETRY TRAKČNÍHO VEDENÍ	5
4.4	PARAMETRY HNACÍCH VOZIDEL	6
5	METODA VÝPOČTU.....	8
6	VÝSLEDKY – DEFINITIVNÍ STAV.....	9
6.1	MINIMÁLNÍ NAPĚTÍ TV.....	10
6.2	PARAMETRY VZTAHUJÍCÍ SE K VÝKONNOSTI NAPÁJECÍ SOUSTAVY	10
6.3	PROUDOVÁ ZATÍŽITELNOST STŘÍDAVÉ SOUSTAVY, STOJÍCÍ VLAKY	15
6.4	REKUPERAČNÍ BRZDĚNÍ	15
6.5	OPATŘENÍ PRO KOORDINACI ELEKTRICKÉ OCHRANY	15
7	ZÁVĚR.....	15
8	PŘÍLOHY.....	16
8.1	MODELOVÝ GRAFIKON BRNO - PŘEROV (6 H - 8H).....	17
8.2	MODELOVÝ GRAFIKON – NEZAMYSLICE - OLOMOUČ (6H - 8H).....	18
8.3	MINIMÁLNÍ NAPĚTÍ TV	19
8.4	NAPĚTÍ MEZI KOLEJNICÍ A ZEMÍ	22
8.5	ZATÍŽENÍ TNS.....	25
8.6	PROUDOVÉ ZATÍŽENÍ NAPAJEČŮ A SBĚRNICE.....	27

2 Úvod

Tyto energetické výpočty řeší napájení úseku a dimenzování trakčního vedení v úseku Blažovice – Vyškov. Model však v sobě zahrnuje celou oblast Brno – Přerov a Nezamyslice – Olomouc. Navržená napájecí soustava je AC 25kV 50Hz po celé délce řešeného úseku. Návrh napájení vychází z budoucí uvažované dopravy. **Základním podkladem pro výpočet je dopravní technologie, kde se uvažuje již s vybudováním Železničního uzlu Brno. Jako zdroj napájení jsou uvažovány frekvenční měniče.** Výpočty byly zpracovány formou simulace za pomoci programů OpenTrack a OpenPowerNet. Nyní je řešený úsek napájený střídavou proudovou soustavou AC 25 kV 50Hz i DC 3kV, viz obrázek níže.

Stávající rozmístění TNS:



Do simulace byly zahrnuty tratě 300 a 301.

3 Podklady

Celá simulace byla provedena v programu OpenTrack, kde je namodelována veškerá infrastruktura a dopravní technologie kromě napájení (koleje, výhybky, jízdní řád, zabezpečovací zařízení atd.) a v programu OpenPowerNet, kde bylo namodelováno napájení (vodiče, napájecí stanice, trakční propojení atd.)

3.1 Použité normy a předpisy

- ČSN 34 1530 ed.2
- ČSN 34 1500 ed.2
- ČSN EN 50 119 ed.2
- ČSN EN 50 122-1 ed.2

Energetické výpočty

- ČSN EN 50 122-2 ed.2
- ČSN EN 50 163 ed.2
- ČSN EN 50 388 ed.2
- Nařízení komise (EU) č. 1301/2014
- Předpis SŽDC (ČSD) SR34 s úpravou dle dopisu zn.: 21480/2017-SŽDC-O14

3.2 Model infrastruktury, jízdní řád a HV

- **Koleje**

Niveleta koleje byla převzata od objednatele (Moravia Consult Olomouc) a odpovídá zpracovaným projektům (výhledovému stavu). Stejně tak byly převzaty polohy výhybek a nástupišť.

- **Jízdní řád**

Byl zpracován po konzultaci s dopravním technologem objednatele a na základě toho byl vypracován modelový dvouhodinový špičkový grafikon.

- **Zabezpečovací zařízení**

Hlavní návěstidla a oddíly byly také navrženy dle zadání objednatele a respektují výhledový stav.

- **Hnací vozidla**

V simulaci se uvažuje s typizovanými lokomotivami a elektrickými jednotkami. Pro vlaky kategorie R, NEx, Pn, Vn a Rn se uvažuje s lokomotivou typu Vectron. U vlaků kategorie Os a Sp se uvažuje s elektrickou soupravou 640 RegioPanter. Model napájení. U vlaků typu REx uvažujeme elektrickou lokomotivu typu ICE 7. U vlaků typu EC uvažujeme lokomotivu typu Vectron a EC VRT.

- **Napájecí stanice**

Rozmístění napájecích stanic odpovídá současnému stavu. Systém napájení byl převzat z výhledových schémat napájení a dělení.

- **Trakční vedení**

Sestava trakčního vedení včetně základního propojení byla také převzata z projektů a odpovídá výhledovému stavu.

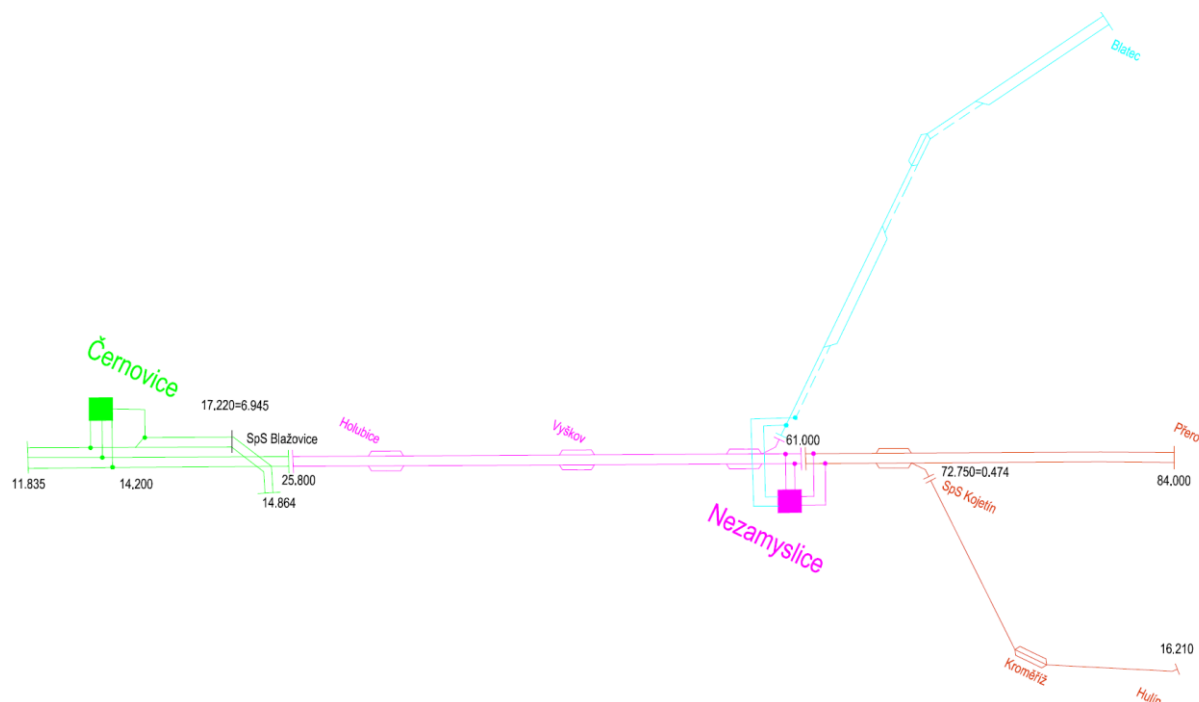
- **Hnací vozidla**

V modelu se uvažuje s regulací výkonu dle TSI ENE a s povolenou rekuperací.

4 Vstupní data

Energetický model byl navržen v programu OpenPowerNet a zahrnuje v sobě model napájecích stanic, trakčního vedení a elektrických parametrů lokomotiv. Program OpenPowerNet využívá ke svému výpočtu program OpenTrack, ve kterém byla vymodelována infrastruktura kolejí, výhybek, nástupišť a zabezpečovacího zařízení. V programu OpenTrack byl také zpracován model vlaků, lokomotiv a elektrických souprav včetně jízdního řádu.

Model napájení byl rozdělen následovně:



4.1 Parametry AC síť

- Napětí 25 kV
- Frekvence 50 Hz

4.2 Parametry trakčních napájecích stanic (TNS)

- Napětí nakrátko 16 %
- Ztráty nakrátko 96 kW
- Ztráty naprázdno 7,5 kW
- Proud naprázdno 0,1 A
- Jmenovitý výkon 16 MVA
- Primární napětí 115 kV
- Sekundární napětí 27 kV
- TNS Černovice v km 13,000 (Brno - Přerov)
- TNS Nezamyslice v km 61,900 (Brno - Přerov)
- Rekuperace TNS umožňuje přetok energie zpět do sítě

4.3 Parametry trakčního vedení

Všechny vodiče včetně kolejnic a země jsou v modelu definovány svými elektrickými a geometrickými vlastnostmi.

4.3.1 Parametry trakčního vedení

Vodiče

Nosné lano 50Bz

- | | |
|-------------------------------------|------------------------|
| • geometrická poloha [x ; y] | [0 ; 6,6] m |
| • ekvivalentní poloměr ¹ | 3,578 mm |
| • činný odpor | 0,44 Ω/km |
| • teplotní součinitel | 0,004 °C ⁻¹ |
| • uvažovaná teplota vodiče | 80°C |

Trolej 100Cu

- | | |
|------------------------------|--------------------------|
| • geometrická poloha [x ; y] | [0 ; 5,6] m |
| • ekvivalentní poloměr | 4,395 mm |
| • činný odpor | 0,183 Ω/km |
| • teplotní součinitel | 0,00393 °C ⁻¹ |
| • uvažovaná teplota vodiče | 80°C |

Pravá kolejnice

- | | |
|-------------------------------------|------------------------|
| • geometrická poloha [x ; y] | [0,7175 ; 0] m |
| • ekvivalentní poloměr | 38,54 mm |
| • činný odpor ² při 20°C | 0,416 Ω/km |
| • teplotní součinitel | 0,004 °C ⁻¹ |
| • uvažovaná teplota vodiče | 60°C |

Levá kolejnice

- | | |
|------------------------------|------------------------|
| • geometrická poloha [x ; y] | [-0,7175 ; 0] m |
| • činný odpor při 20°C | 0,416 Ω/km |
| • teplotní součinitel | 0,004 °C ⁻¹ |
| • uvažovaná teplota vodiče | 60°C |

Napájecí vedení 120Cu

- | | |
|-------------------------------------|------------------------|
| • geometrická poloha [x ; y] | [-4;6] m |
| • ekvivalentní poloměr ³ | 4,685 mm |
| • činný odpor | 0,150 Ω/km |
| • teplotní součinitel | 0,004 °C ⁻¹ |
| • uvažovaná teplota vodiče | 80°C |

Osová vzdálenost dvou kolejí 4 m

¹ Ekvivalentní poloměr je takový poloměr, který by měl kulovitý vodič o plném průřezu se stejnými elektrickými parametry.

² Odpor kolejnice vychází ze změřených hodnot uvedených v dopise zn. 21480/2017-SŽDC-O14 pro tvar kolejnice UIC 60.

³ Ekvivalentní poloměr je takový poloměr, který by měl kulovitý vodič o plném průřezu se stejnými elektrickými parametry.

země

- geometrická poloha [x ; y] [0 ; -715]m
- ekvivalentní poloměr 465 m
- činný odpor 0,0393 Ω/km

Propojky

- Vzdálenost mezikolejnicových propojení jedné stopy 1 km
- Vzdálenost mezikolejových propojení na jedné trati 5 km
- Propojení troleje a nosného lana 1 000 S/km
- Propojení kolejnice a země⁴ 0,01 S/k

4.4 Parametry hnacích vozidel

Výpočet potřebného výkonu pro jízdu vozidla počítá program OpenTrack pro uvedené typy vlaků:

EC (100-132;201-233;401-532)

- Jízdní odpor R
- Lokomotiva 2xVelaro 350

EC (150-156;251-257)

- Hmotnost bez lokomotivy 400t
- Jízdní odpor R
- Lokomotiva Vectron

NEx (40000-41009)

- Hmotnost bez lokomotivy 2200t
- Jízdní odpor S
- Lokomotiva 2xVectron

NEx (42000-47057)

- Hmotnost bez lokomotivy 1800t
- Jízdní odpor S
- Lokomotiva Vectron

Os (2001-2260;3200-3516)

- Jízdní odpor R
- Lokomotiva 2xRegioPanter 640

Os (24050-28064;3000-3166;3600-3916)

- Jízdní odpor R
- Lokomotiva RegioPanter 640

Pn (50000-51009)

- Hmotnost bez lokomotivy 2500t
- Jízdní odpor S
- Lokomotiva 2xVectron

Pn (60050-67015)

⁴ Hodnota vychází z odborného odhadu na základě dané maximální svodové vodivosti 0,5 S/km (ČSN EN 50 122-2 ed.2) a na základě zjištění Ing. Jana Matouše publikovaného zde http://www.railvolution.net/czechraildays/2011/seminare/trendy_matous_a.pdf, kde uvádí přechodový odpor kolej – zem u nových tratí jako „mnohdy převyšující hodnotu 100 Ω/km (u nerekonstruovaných tratí tato hodnota obvykle bývá okolo 1 Ωkm)“.

- Hmotnost bez lokomotivy 2400t
- Jízdní odpor S
- Lokomotiva Vectron

R (300-316;500-833)

- Hmotnost bez lokomotivy 400t
- Jízdní odpor R
- Lokomotiva Vectron

R (400-459)

- Jízdní odpor R
- Lokomotiva ICE 7

REx (400-459)

- Jízdní odpor R
- Lokomotiva ICE 7

Rn

- Hmotnost bez lokomotivy 2400t
- Jízdní odpor S
- Lokomotiva Vectron

Sp (1600-1816)

- Jízdní odpor R
- Lokomotiva InterPanter (2x 3dílný)

Sp (1901-1915)

- Jízdní odpor R
- Lokomotiva ICE 7

Vn

- Hmotnost bez lokomotivy 660t
- Jízdní odpor S
- Lokomotiva Vectron

Níže jsou uvedeny elektrické vlastnosti hnacích vozidel zadaných v programu OpenPowerNet.

Vectron

- Maximální výkon 6,4 MW
- Maximální tažná síla 300 kN
- Max. napětí při rekuperaci 29 kV
- Skutečný účinník 0,98
- Regulace výkonu dle TSI ENE ano

Velaro 350

- Maximální výkon 8,8 MW
- Maximální tažná síla 290 kN
- Max. napětí při rekuperaci 29 kV
- Skutečný účinník 0,98
- Regulace výkonu dle TSI ENE ano

Energetické výpočty

640 RegioPanter

- Maximální výkon 2,04 MW
- Maximální tažná síla 196 kN
- Max. napětí při rekuperaci 29 kV
- Skutečný účinník 0,98
- Regulace výkonu dle TSI ENE ne

ICE 7

- Maximální výkon 4,95 MW
- Maximální tažná síla 264 kN
- Max. napětí při rekuperaci 29 kV
- Skutečný účinník 0,98
- Regulace výkonu dle TSI ENE ano

5 Metoda výpočtu

Výpočet byl proveden v programu OpenPowerNet, který paralelně spolupracuje s programem OpenTrack. Celý výpočet by se dal zjednodušeně popsat v následujících pěti bodech:

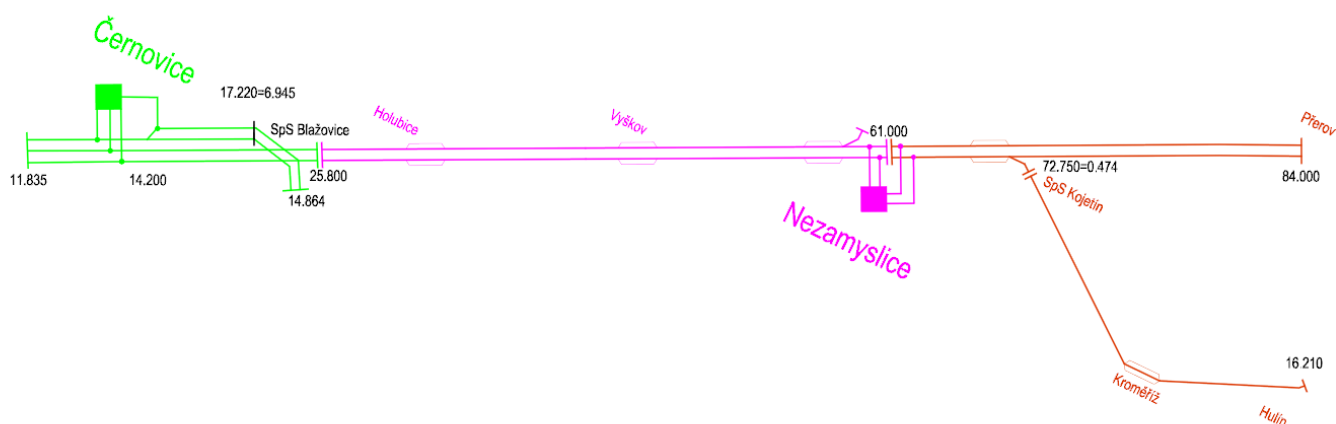
- I. OpenTrack na základě daného jízdního řádu rozmístí vlaky v oblasti.
- II. Dále spočítá na základě jejich jízdního odporu, hybnosti a trakční charakteristiky, jaký potřebují dodat výkon a tuto informaci (i s polohou vlaků) odešle programu OpenPowerNet.
- III. OpenPower následně iterační metodou spočítá, jakým způsobem se rozloží požadovaný výkon mezi jednotlivé napájecí stanice, spočítá ztráty v trakčním vedení a dostupný výkon pro jednotlivé vlaky.
- IV. OpenPowerNet odešle dostupný výkon pro jednotlivé vlaky (stejný jako požadovaný nebo menší způsobený např. poklesem napětí pod $0,9U_{jm}$) programu OpenTrack.
- V. OpenTrack převezme dostupný výkon pro jednotlivé vlaky a spočítá ujetou vzdálenost za jednu sekundu. Po té znovu vypočítá potřebný výkon a celý proces se tak pro každou sekundu v jízdním řádu opakuje.

6 Výsledky – definitivní stav

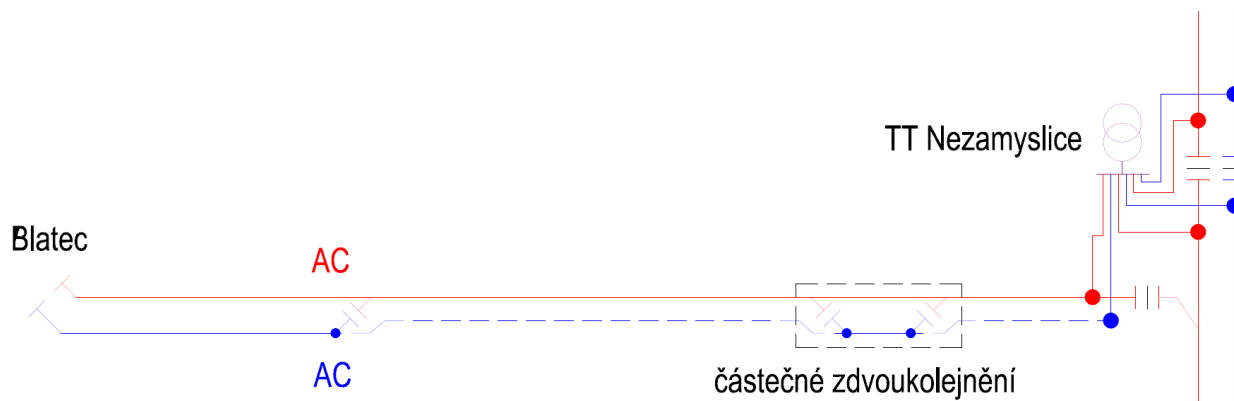
Bylo provedeno několik simulací a výsledky prokázaly schopnost navrženého trakčního vedení přenést potřebný výkon v rámci celé řešené oblasti.

Výpočet pro definitivní stav byl proveden na dvě části :

1. část obsahuje simulaci tratě Brno - Přerov, která bude napájena střídavou proudovou soustavou. Na trati Brno - Přerov je uvažováno i s elektrizací jednokolejné odbočky Kojetín - Hulín. **Trat' je napájena z TT Černovice a TT Nezamyslice, v obou případech jsou zdrojem střídavého proudu frekvenční měniče.** Spínací stanice se nachází v Blažovicích a Kojetíně, v základním stavu uvažujeme všechny spínací stanice sepnuté ve všech směrech. **Na dvoukolejné trati Brno – Přerov je navržena sestava trakčního vedení 100Cu + 50Bz.**



2. část obsahuje simulaci trati Nezamyslice - Olomouc, která je ve stávajícím stavu provozována stejnosměrnou proudovou soustavou DC 3kV. Návrh se zabývá jednostranným napájením střídavou proudovou soustavou AC 25kV 50Hz z TT Nezamyslice po styk soustavy (žst. Blatec). Trakční vedení se uvažuje o sestavě 100Cu+50Bz. **Styk soustav nelze posunout blíže jak 5km k žst. Olomouc, aby nedošlo k ovlivnění zabezpečovacího zařízení.**



km 61,900 až km 67,514	- jednokolejná trať s obcházecím vedením
km 64,514 až km 72,679	- částečné zdvoukolejnění
km 72,679 až km 85,351	- jednokolejná trať s obcházecím vedením
km 85,351 až km 96,000	- částečné zdvoukolejnění
km 96,000	- styk soustav

6.1 Minimální napětí TV

Minimální napětí této konfigurace trakční sestavy nekleslo pod 22,2 kV (viz příloha č. 10.3) **Vyhoví tedy požadavkům TSI ENE.**

6.2 Parametry vztahující se k výkonnosti napájecí soustavy

Pevná trakční zařízení umožní splnit nejnáročnější podmínky, jak jsou specifikovány ve stanoveném jízdním řádu, pro:

- dobu s nejhustším provozem podle jízdního řádu, odpovídající špičkovému provozu
- charakteristiky různých použitých typů vlaků se zřetelem na zvolené hnací jednotky

Uvažovaný grafikon je v příloze č 10.1 a 10.2

Maximální proud vlaku

Subsystem energie je navržen tak, aby zaručil schopnost napájení dosáhnout stanovené výkonnosti a umožnil provoz vlaků o výkonu menším než 2MW bez omezení příkonu nebo proudu .

Střední užitečné napětí

Index kvality $U_{\text{střední užitečné}}$ je vypočítán simulací. Minimální střední užitečné napětí na pantografovém sběrači nesmí klesnout pod 22 kV.

Tabulka 2 Střední užitečné napětí vlaku – trať Brno - Přerov

spoj	formace	lokomotivy	$U_{\text{stř}}$ V
celkem		110	26.930
<i>Maximum</i>		2	27.124
<i>Minimum</i>		1	26.611
EC 106	EC VRT	2	26.855
EC 108	EC VRT	2	26.779
EC 110	EC VRT	2	26.878
EC 112	EC VRT	2	26.901
EC 114	EC VRT	2	26.866
EC 207	EC VRT	2	26.926
EC 209	EC VRT	2	26.818
EC 211	EC VRT	2	26.896
EC 213	EC VRT	2	26.842
EC 215	EC VRT	2	26.611
Nex 40000	Nex (2*Vectron + S2000t)	2	26.794
Nex 40002	Nex (2*Vectron + S2000t)	2	27.041
Nex 41001	Nex (2*Vectron + S2000t)	2	26.762
Nex 41003	Nex (2*Vectron + S2000t)	2	26.924
Os 3002	Os (2*640)	2	26.980
Os 3004	Os (2*640)	2	26.789
Os 3006	Os (2*640)	2	26.919
Os 3008	Os (2*640)	2	26.856
Os 3010	Os (2*640)	2	26.915
Os 3012	Os (2*640)	2	26.942
Os 3014	Os (2*640)	2	26.995
Os 3104	Os (1*640)	1	26.989
Os 3106	Os (1*640)	1	27.065
Os 3202	Os (2*640)	2	26.823
Os 3204	Os (2*640)	2	26.853
Os 3206	Os (2*640)	2	26.918
Os 3400	Os (2*640)	2	26.830
Os 3402	Os (2*640)	2	26.993
Os 3404	Os (2*640)	2	27.031
Os 3406	Os (2*640)	2	27.095
Os 3500	Os (2*640)	2	27.072
Os 3502	Os (2*640)	2	27.005
Os 3504	Os (2*640)	2	26.907
Os 3506	Os (2*640)	2	27.035
Os 3904	Os (1*640)	1	26.965
Os 3906	Os (1*640)	1	27.068
Pn 50002	Pn 2xVectron T4 2500 t, 480 m	2	27.009
Pn 51003	Pn 2xVectron T4 2500 t, 480 m	2	26.959
R 300	R (Vectron+R400t)	1	26.845
R 302	R (Vectron+R400t)	1	26.932

R 304	R (Vectron+R400t)	1	26.856
R 306	R (Vectron+R400t)	1	26.933
R 502	R (Vectron+R400t)	1	26.800
R 504	R (Vectron+R400t)	1	26.882
R 506	R (Vectron+R400t)	1	26.926
R 603	R (Vectron+R400t)	1	26.958
R 605	R (Vectron+R400t)	1	26.878
R 607	R (Vectron+R400t)	1	26.868
R 708	R (Vectron+R400t)	1	26.842
R 710	R (Vectron+R400t)	1	26.847
R 712	R (Vectron+R400t)	1	26.924
R 714	R (Vectron+R400t)	1	26.876
R 809	R (Vectron+R400t)	1	26.751
R 811	R (Vectron+R400t)	1	26.863
R 813	R (Vectron+R400t)	1	26.901
R 815	R (Vectron+R400t)	1	26.861
Sp 1602	R InterPanter (2x 3dílný)	2	27.077
Sp 1604	R InterPanter (2x 3dílný)	2	27.047
Sp 1606	R InterPanter (2x 3dílný)	2	27.084
Sp 1703	R InterPanter (2x 3dílný)	2	27.076
Sp 1705	R InterPanter (2x 3dílný)	2	27.124
Sp 1707	R InterPanter (2x 3dílný)	2	26.944
Sp 1800	R InterPanter (2x 3dílný)	2	27.046
Sp 1802	R InterPanter (2x 3dílný)	2	27.094
Sp 1804	R InterPanter (2x 3dílný)	2	26.966
Sp 1806	R InterPanter (2x 3dílný)	2	27.097

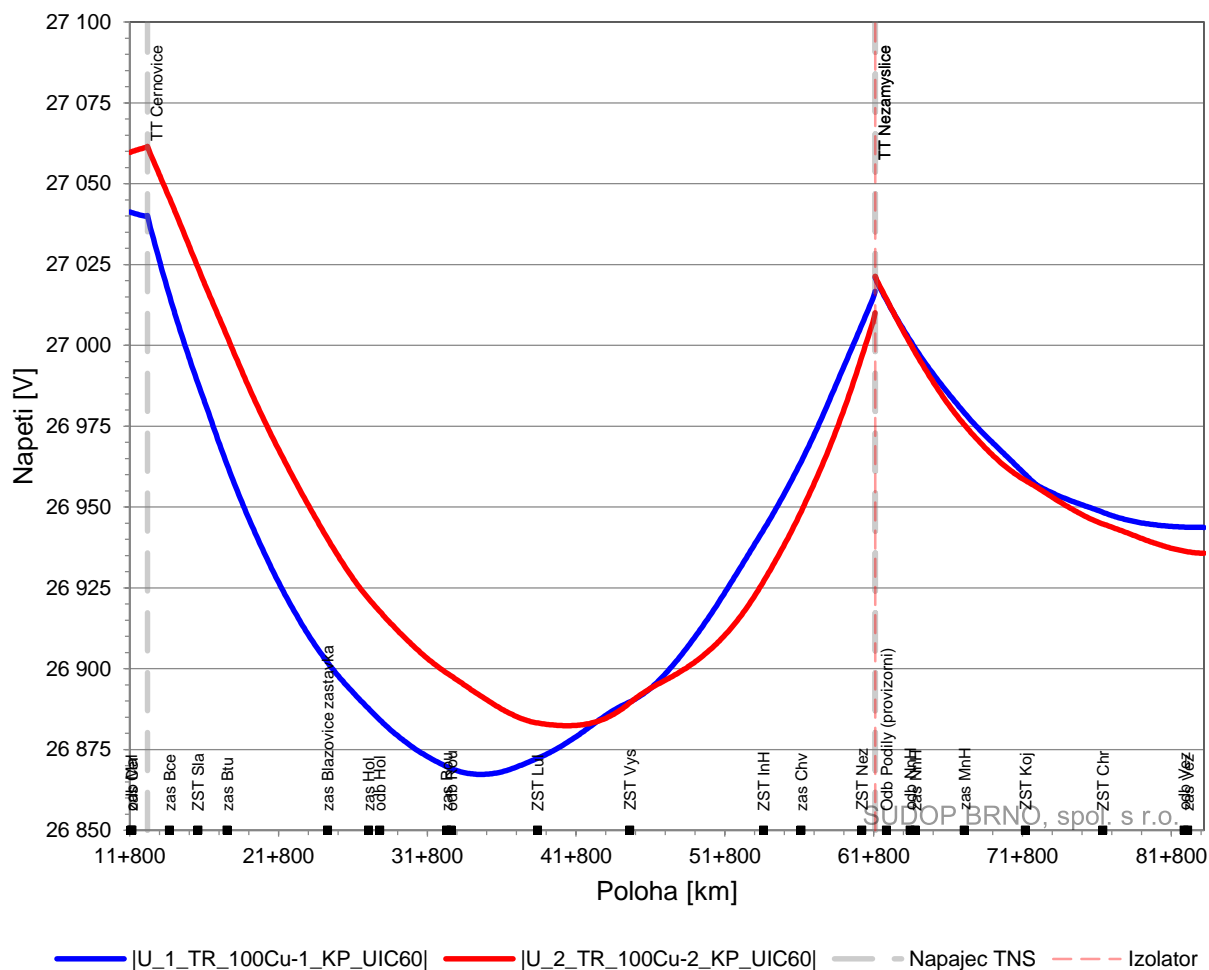
Tabulka 2 Střední užitečné napětí vlaku – trať Nezamyslice- Olomouc

spoj	formace	lokomotivy	U _{stř} V
celkem		20	26.767
<i>Maximum</i>		1	27.000
<i>Minimum</i>		1	26.297
EC 104	EC (Vectron+R400t)	1	26.522
EC 106	EC (Vectron+R400t)	1	26.659
EC 205	EC (Vectron+R400t)	1	26.720
EC 207	EC (Vectron+R400t)	1	26.674
Ex 302	EC (Vectron+R400t)	1	26.973
Ex 304	EC (Vectron+R400t)	1	26.669
Ex 306	EC (Vectron+R400t)	1	26.622
Ex 403	EC (Vectron+R400t)	1	26.385
Ex 405	EC (Vectron+R400t)	1	26.577
Ex 407	EC (Vectron+R400t)	1	27.000
Os 2004	Os (1*640)	1	26.396
Os 2006	Os (1*640)	1	26.413
Os 2102	Os (1*640)	1	26.791
Os 2104	Os (1*640)	1	26.724
Os 2106	Os (1*640)	1	26.645
Os 2203	Os (1*640)	1	26.485

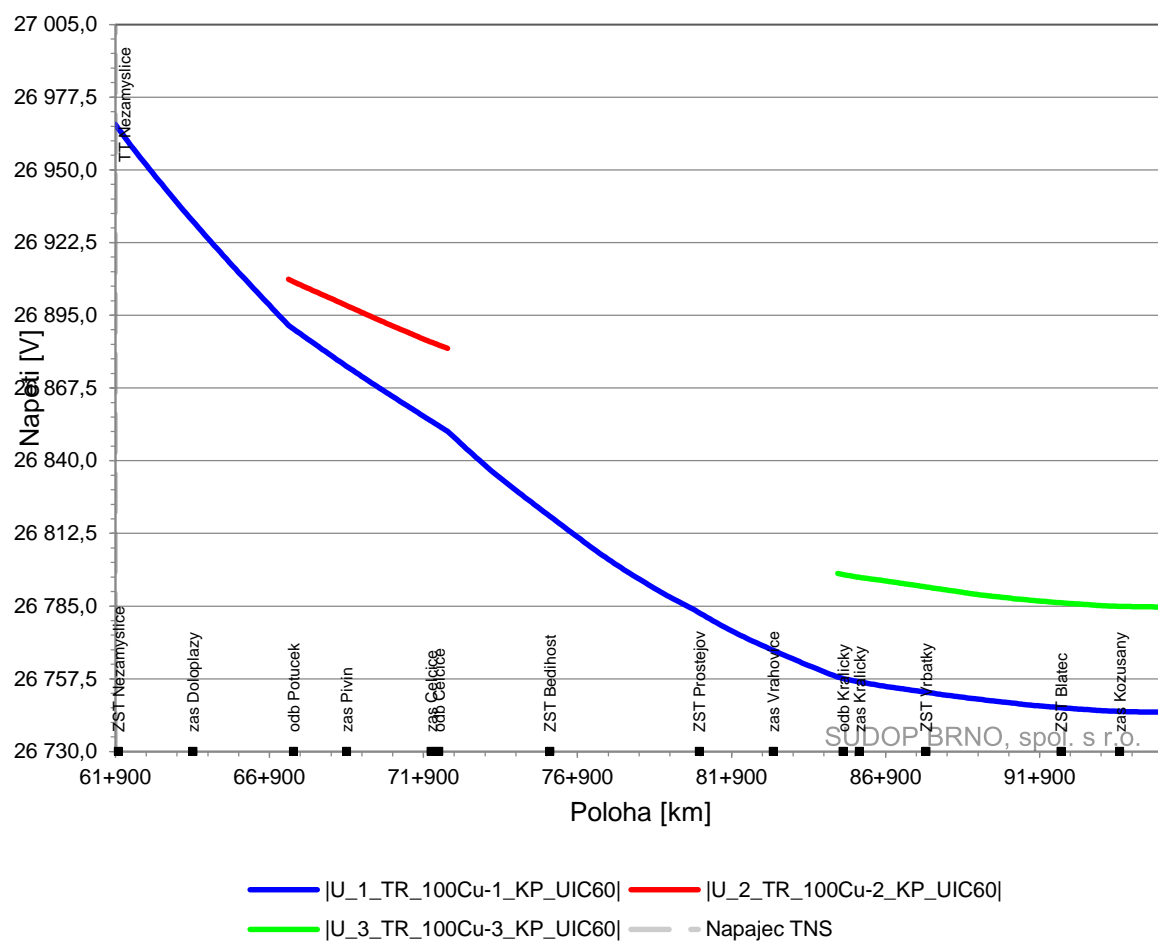
Energetické výpočty

Os 2205	Os (1*640)	1	26.714
Os 2207	Os (1*640)	1	26.916
Pn 60002	Pn Vectron T4 2400 t	1	26.297
Vn 61003	Vn Vectron U4 660 t	1	26.586

Střední užitečné napětí oblasti – trať Brno - Přerov



Střední užitečné napětí oblasti – trať Nezamyslice - Olomouc

**Mezní hodnoty napětí**

- | | |
|------------------------------|---------|
| • Nejnižší krátkodobé napětí | 17,5 kV |
| • Nejnižší trvalé napětí | 19 kV |
| • Jmenovité napětí | 25 V |
| • Nejvyšší trvalé napětí | 27,5 kV |
| • Nejvyšší krátkodobé napětí | 29 kV |

Dodržení minimálních hodnot je prokázáno v příloze č. 10.3.

6.3 Proudová zatížitelnost střídavé soustavy, stojící vlaky

Limitní teploty

Trolejové vedení i obvod zpětného trakčního proudu a napájecí vedení jsou navrženy tak, aby vyhovovali i při těchto maximálních teplotách:

Trolej	80 °C
Nosné lano	80 °C
Napájecí vedení	80 °C
Kolejnice	60 °C
Země	20 °C

6.4 Rekuperační brzdění

Systém napájení je navržen tak, že umožňuje výměnu energie s jinými vlaky. Trakční napájecí stanice umožňuje přetok energie zpět do distribuční soustavy.

6.5 Opatření pro koordinaci elektrické ochrany

Trakční napájecí stanice je vybavena systémem automatického odpojení od zdroje v případě poruchy na trakčním vedení.

6.5.1 Ochranná opatření proti úrazu elektrickým proudem

Omezení potenciálu kolejnice

Navržené technické řešení neobsahuje kontinuální nebo trvalé uzemnění zpětného obvodu.

Ze simulace vyplývá, že při zadaném špičkovém grafikonu určité úseky **nevyhoví**, v dalším stupni projektu tedy budou navržena místa, kde se kolejnice uzemní. Vzhledem k tomu, že výsledky velmi záleží na zadaném parametru odporu kolejového svršku a potom na samotném provedení izolace kolejiště, tak se doporučuje po realizaci stavby provést měření a navrhnout nezbytná opatření pro omezení šíření napětí na kolejnicích na jiná neživá zařízení.

Výsledky jsou v příloze č. 8.5

7 Závěr

Navržené napájení střídavou proudovou soustavou AC 25kV 50Hz v oblasti Brno - Přerov vyhoví požadavkům dle TSI ENE.

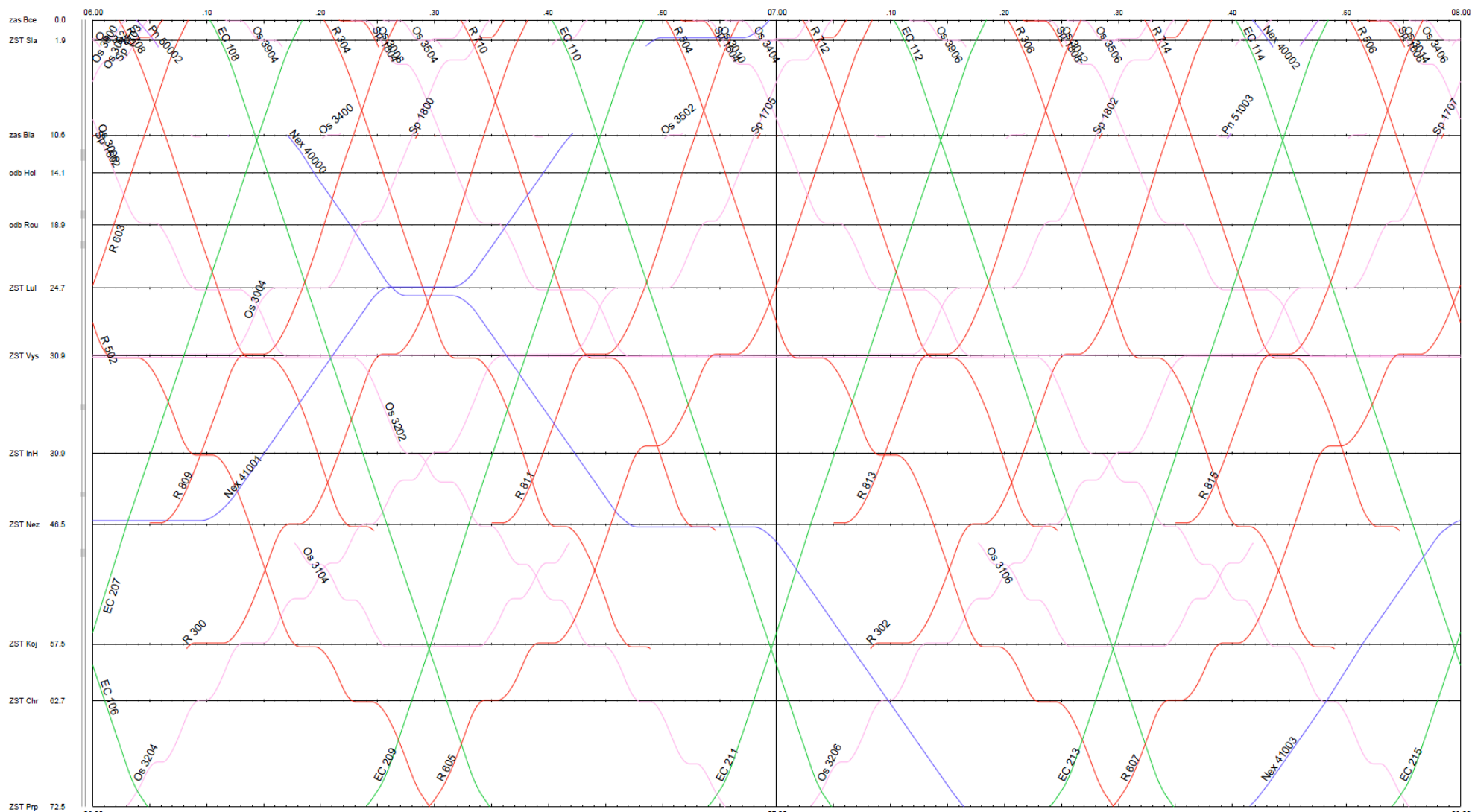
Zpracoval:
Jiří Podhradský

8 Přílohy

PŘÍLOHY	16
10.1 MODELOVÝ GRAFIKON BRNO - PŘEROV (6 H - 8H)	17
10.2 MODELOVÝ GRAFIKON – NEZAMYSLICE - OLMOUC (6H - 8H)	18
10.3 MINIMÁLNÍ NAPĚTÍ TV	19
10.4 NAPĚTÍ MEZI KOLEJNICÍ A ZEMÍ	22
10.5 ZATÍŽENÍ TNS	25
10.6 PROUDOVÉ ZATÍŽENÍ NAPAJEČŮ A SBĚRNICE	27

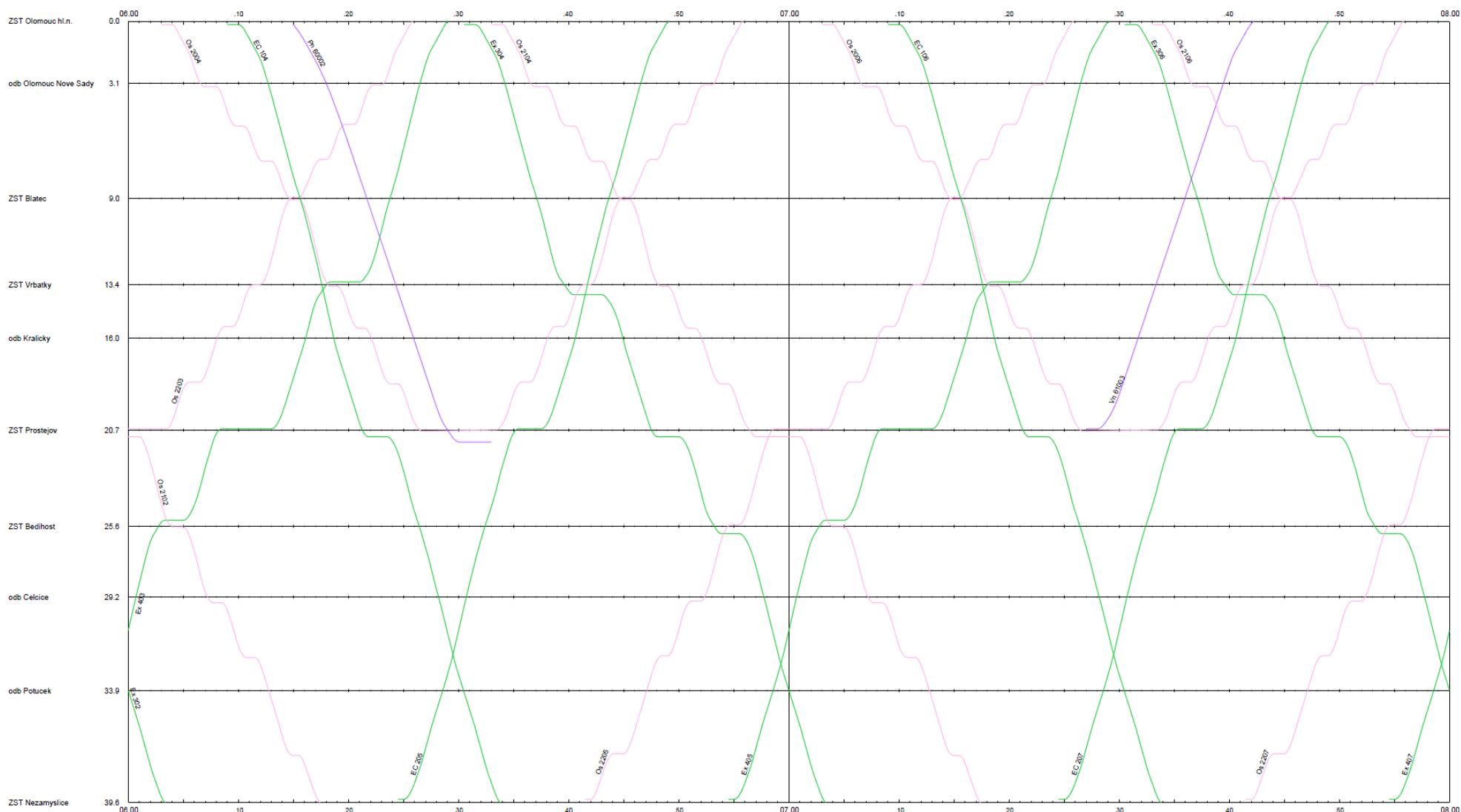
8.1 Modelový grafikon Brno - Přerov (6 h - 8h)

ZST ZUB - ZST Prp



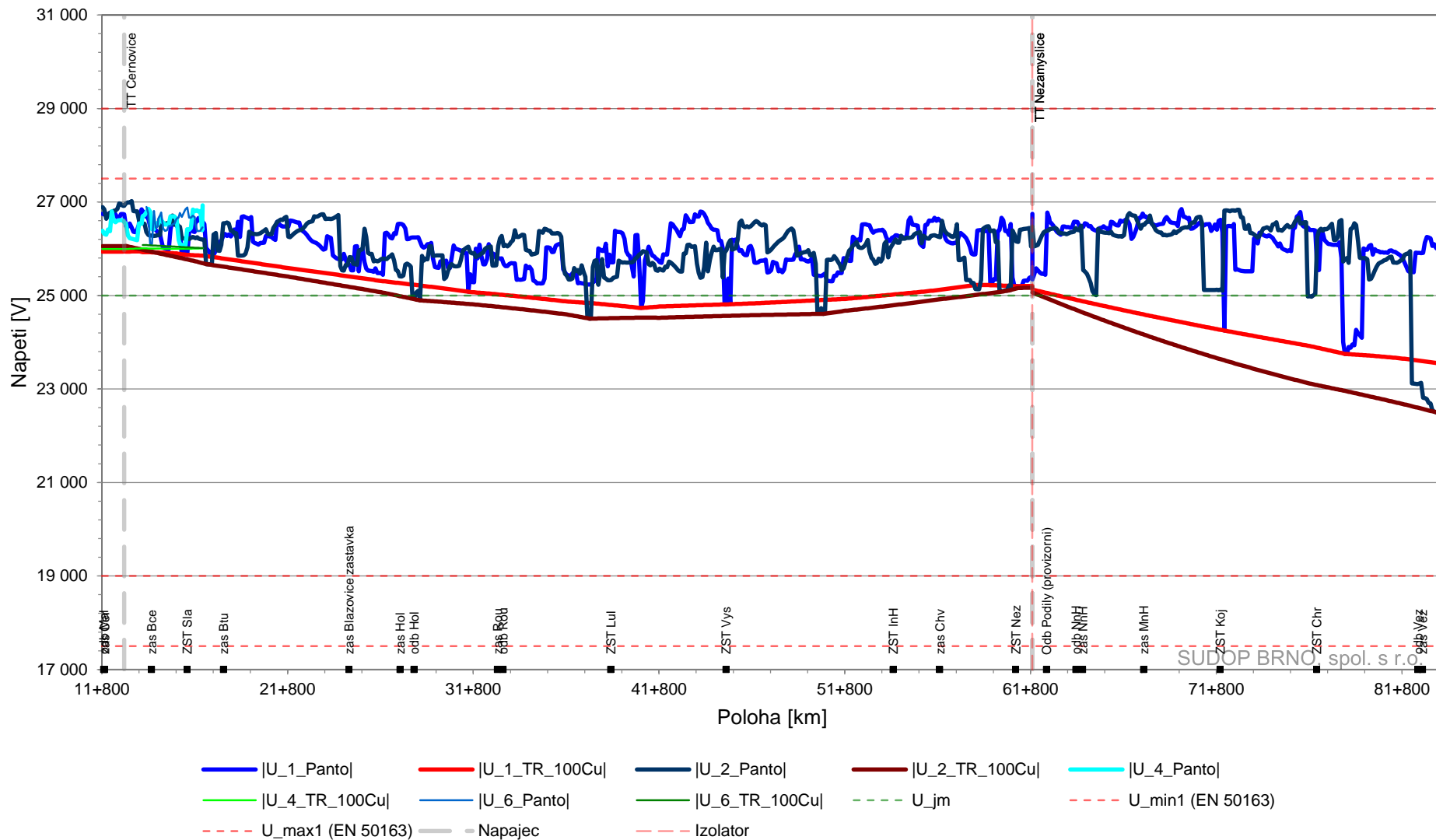
8.2 Modelový grafikon – Nezamyslice - Olomouc (6h - 8h)

ZST Olomouc hl.n. - ZST Nezamyslice

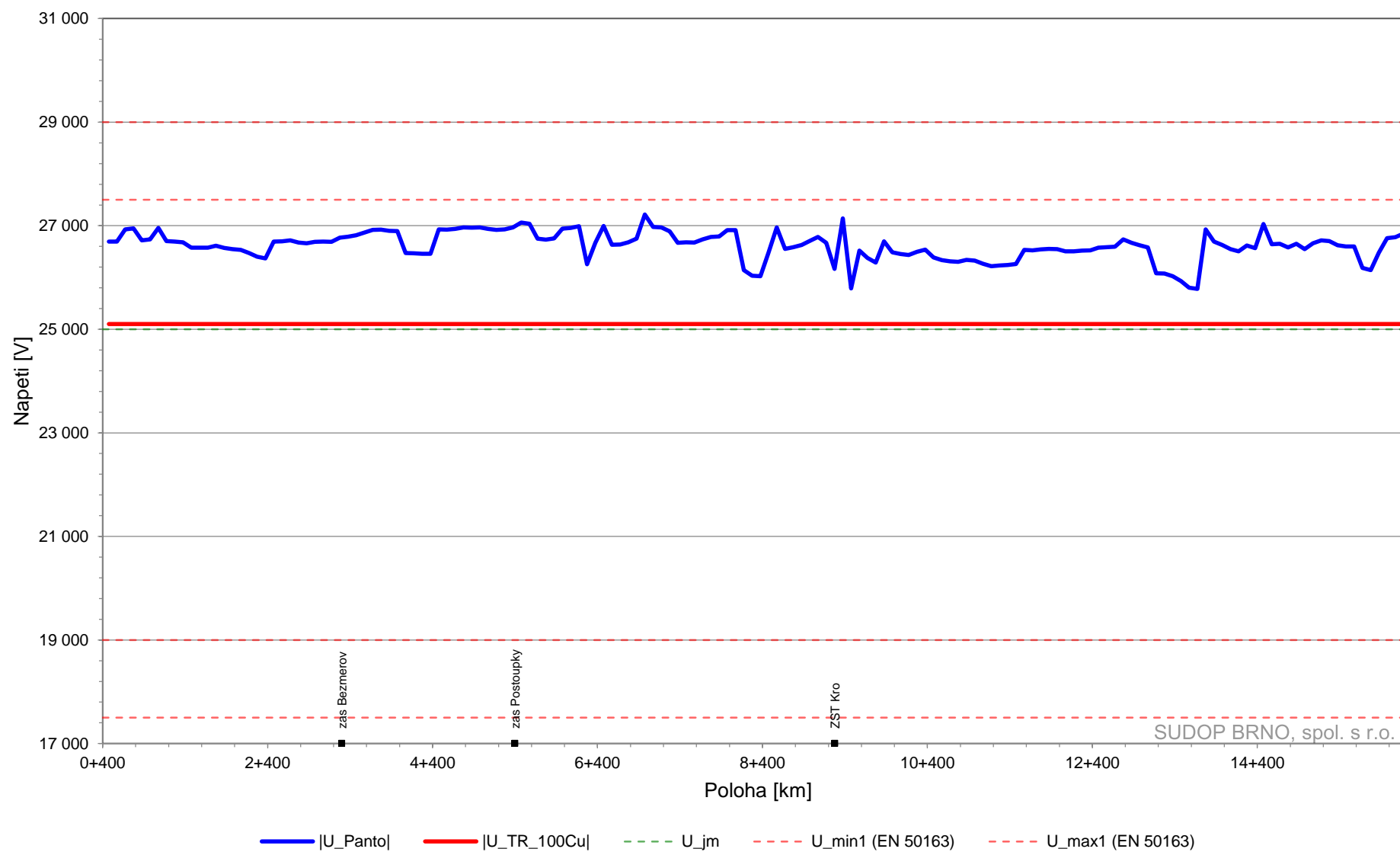


8.3 Minimální napětí TV

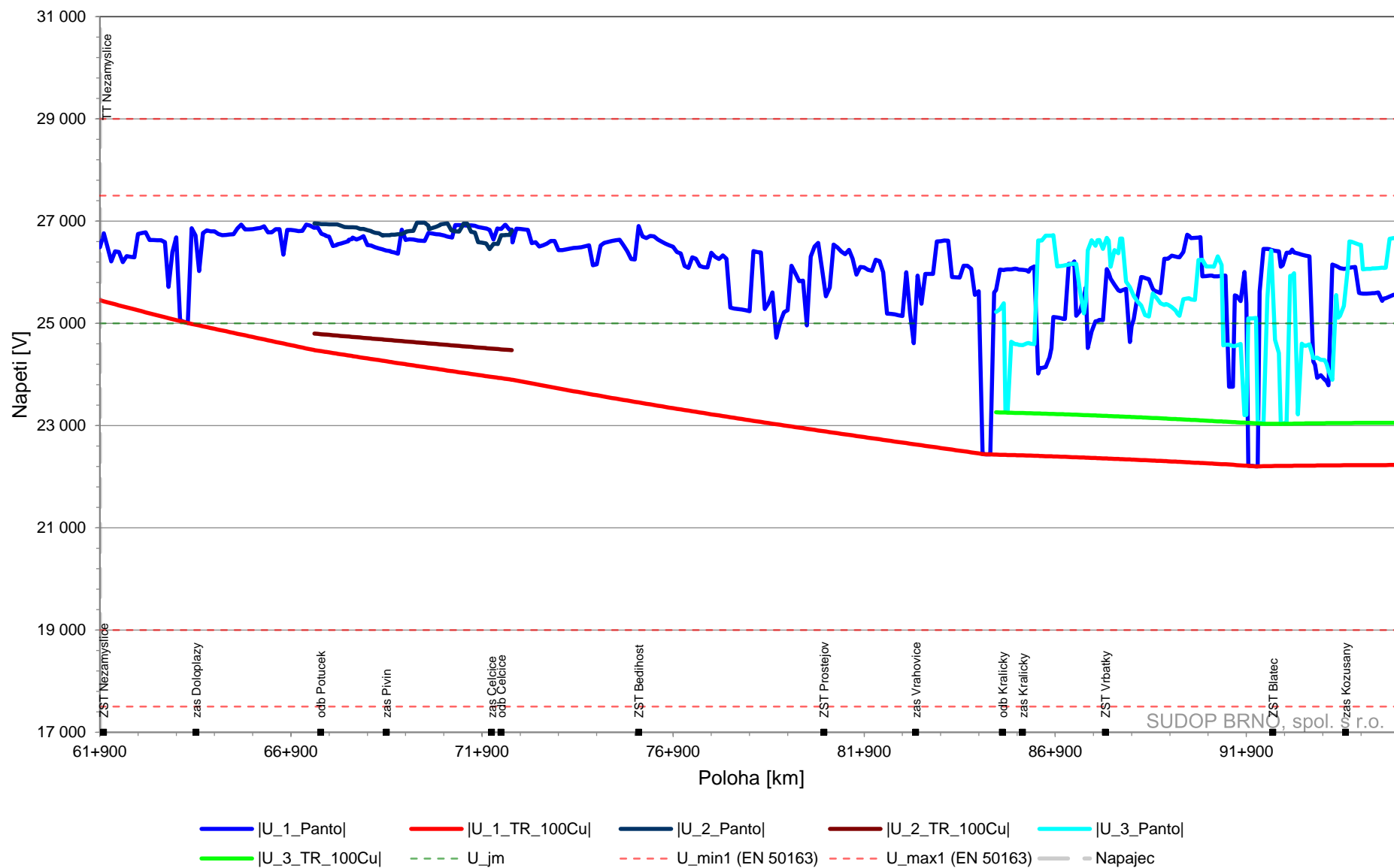
8.3.1 Brno - Přerov



8.3.2 Kojetín - Hulín

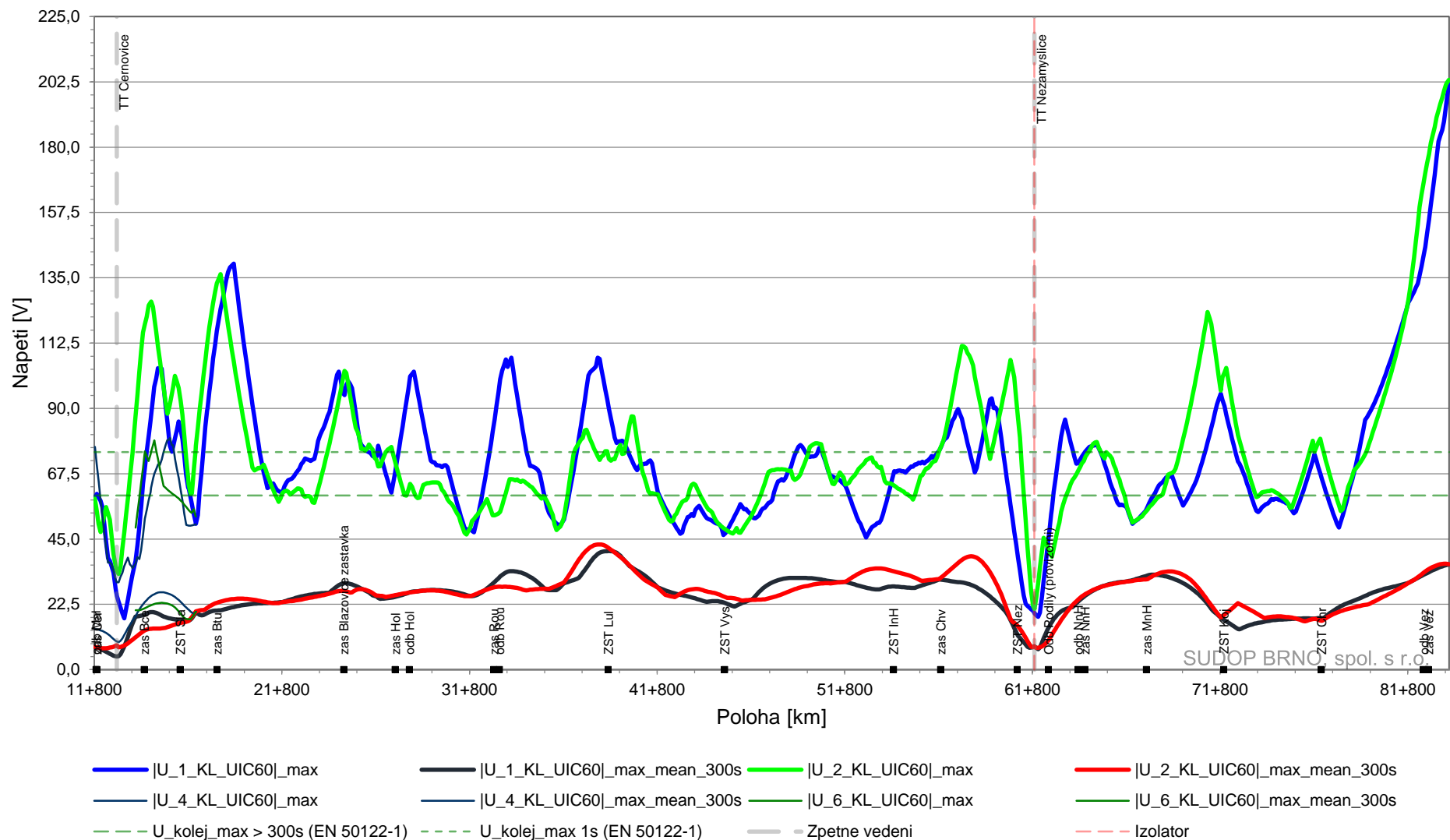


8.3.3 Nezamyslice - Olomouc

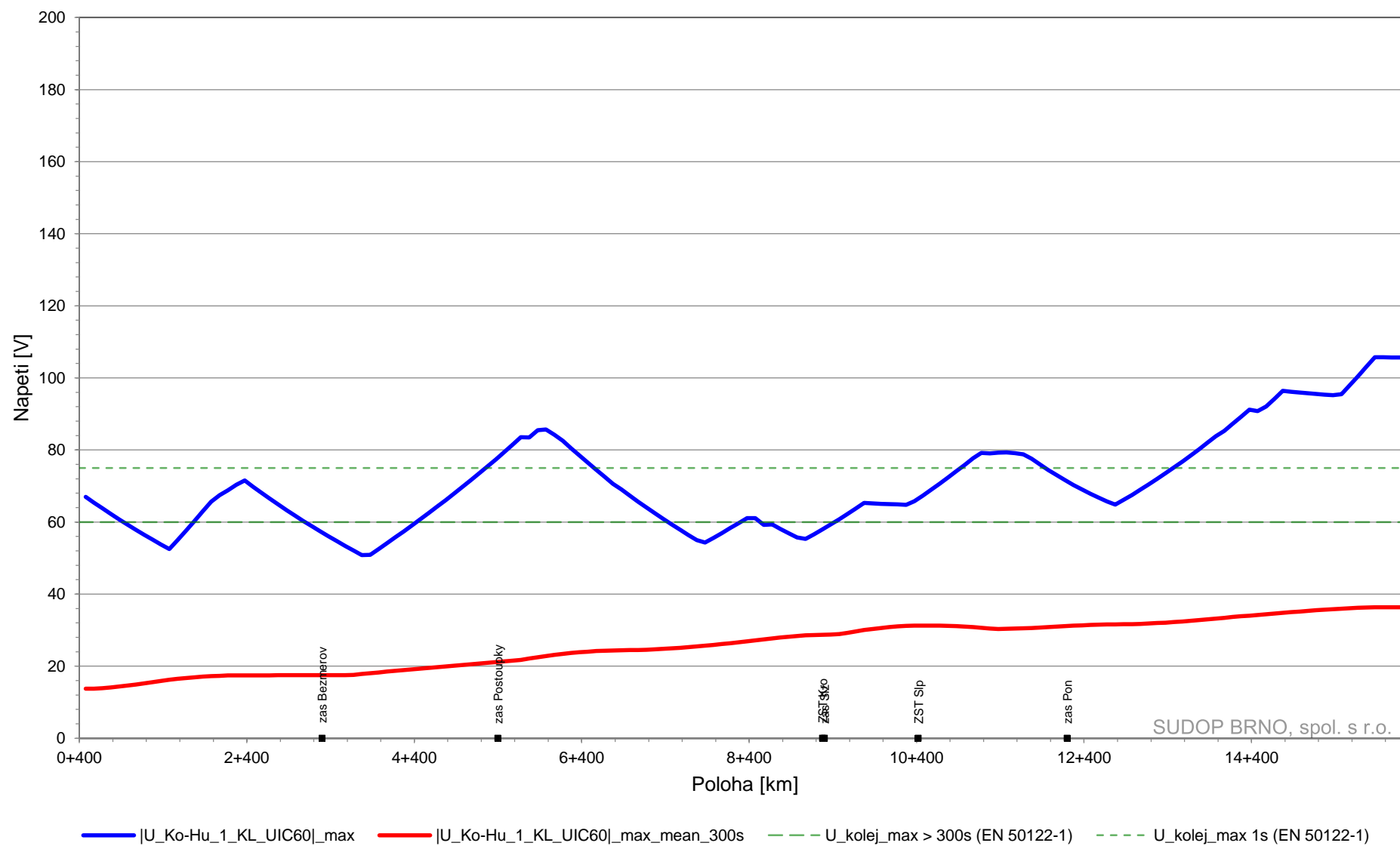


8.4 Napětí mezi kolejnicí a zemí

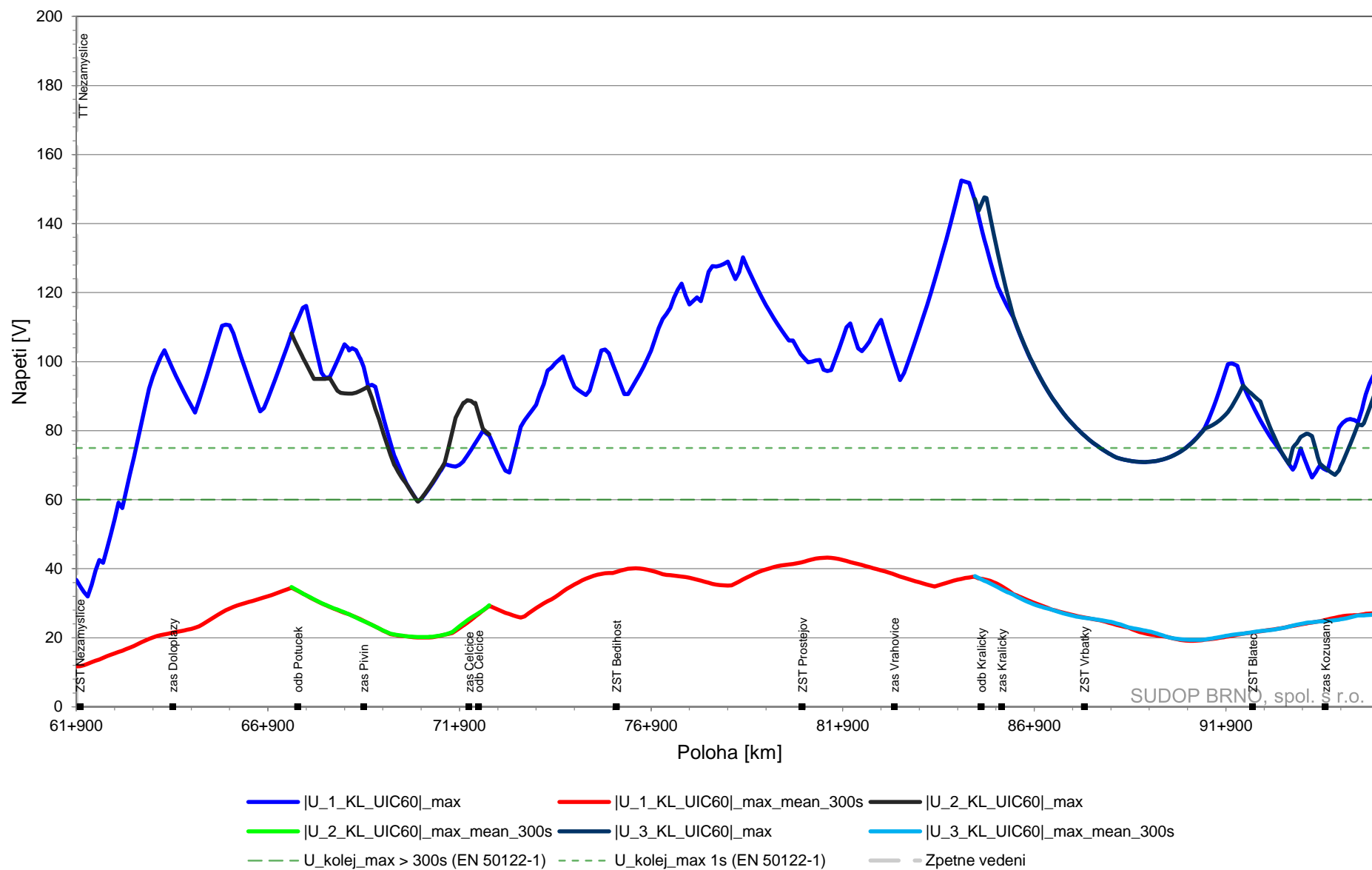
8.4.1 Brno – Přerov



8.4.2 Kojetín – Hulín

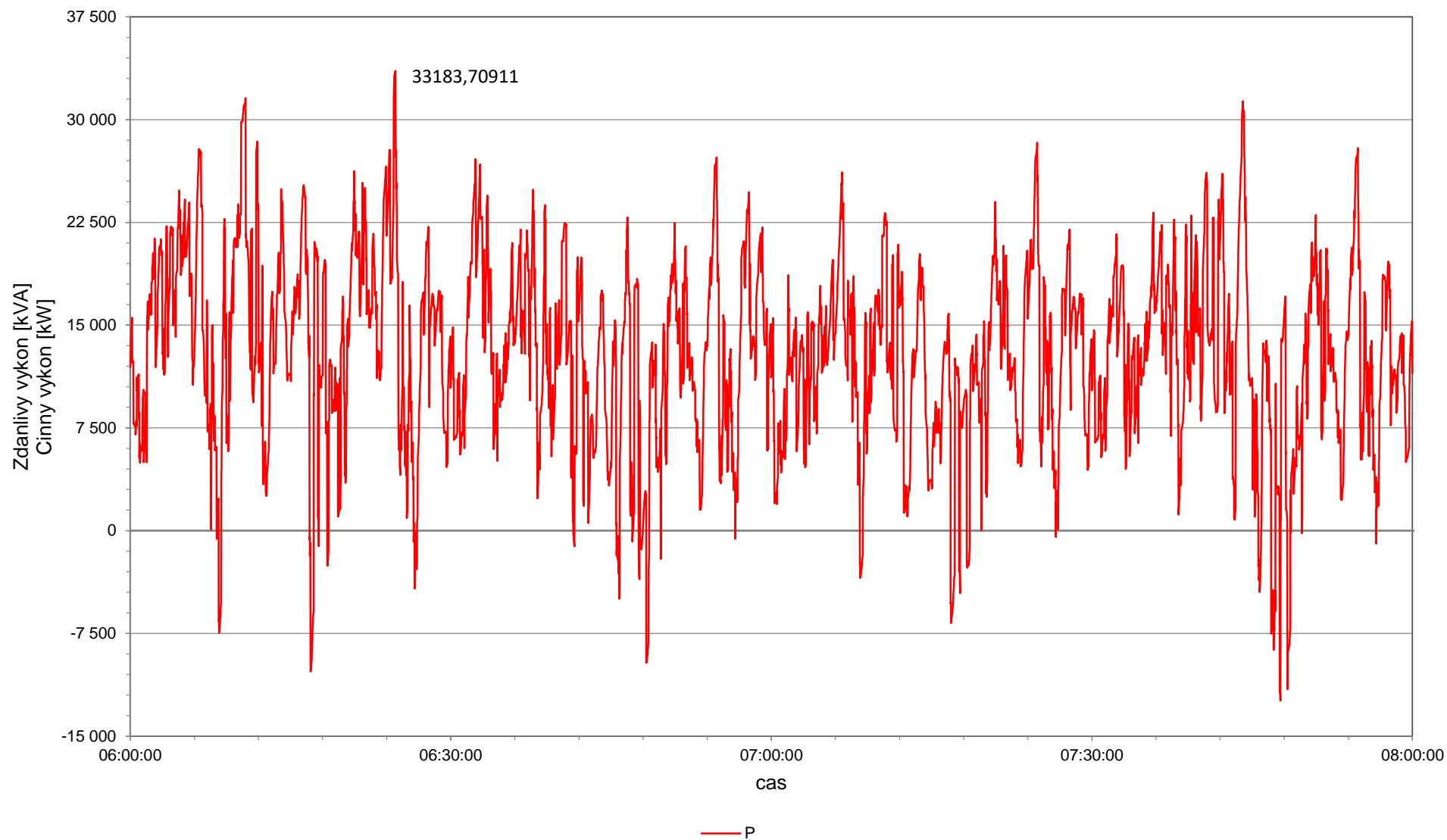


8.4.3 Nezamyslice – Olomouc

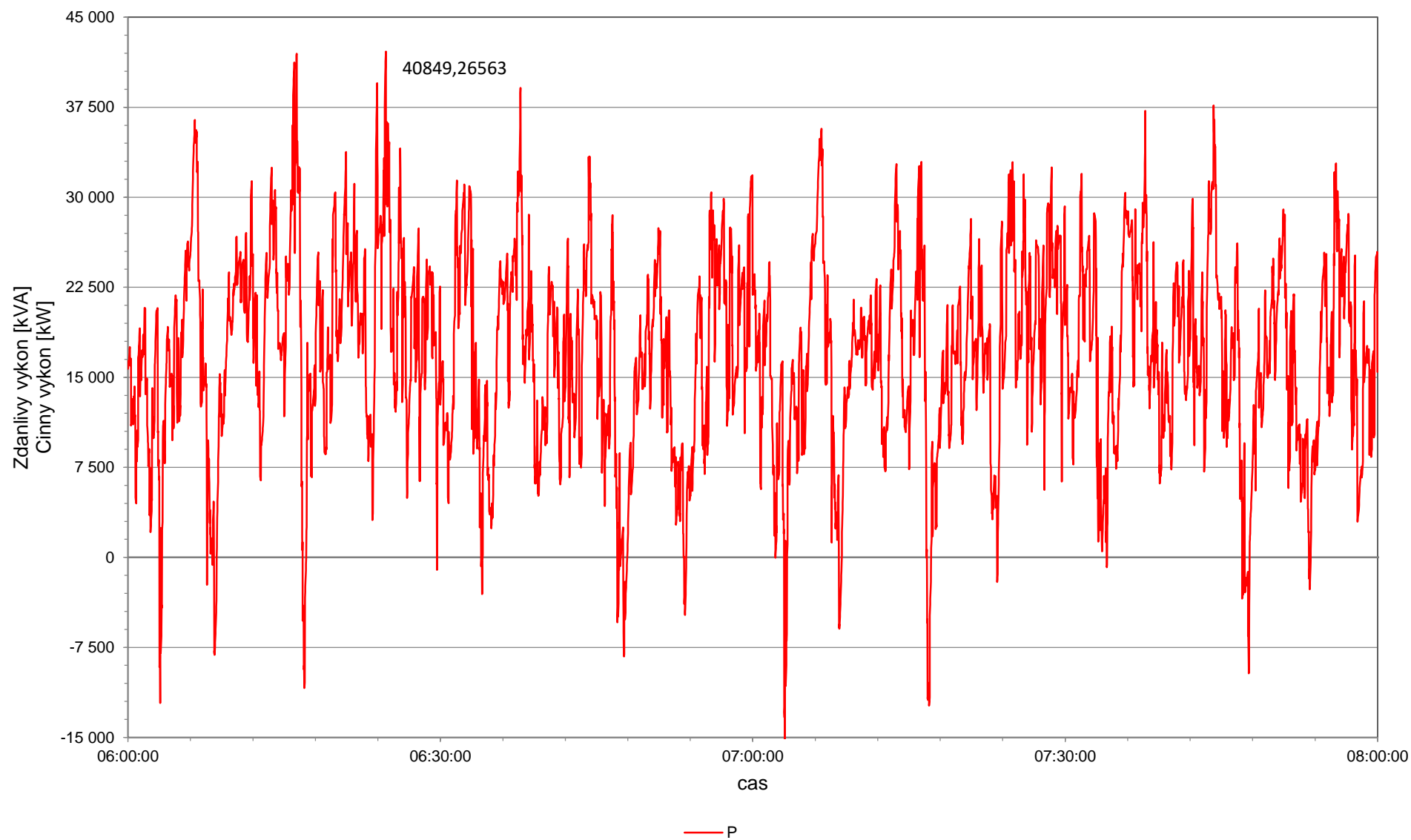


8.5 Zatížení TNS

8.5.1 TT Černovice

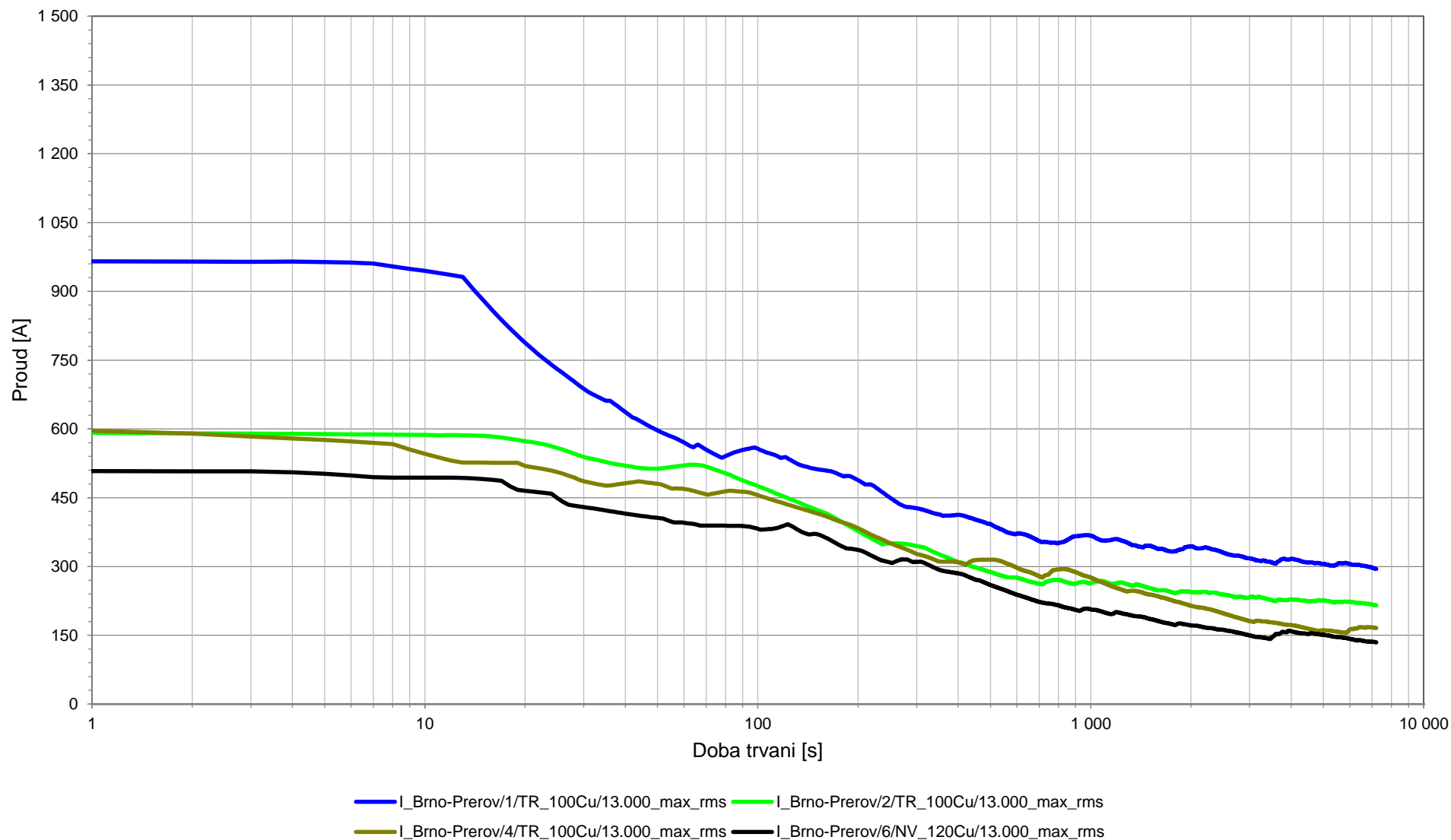


8.5.1 TT Nezamyslice

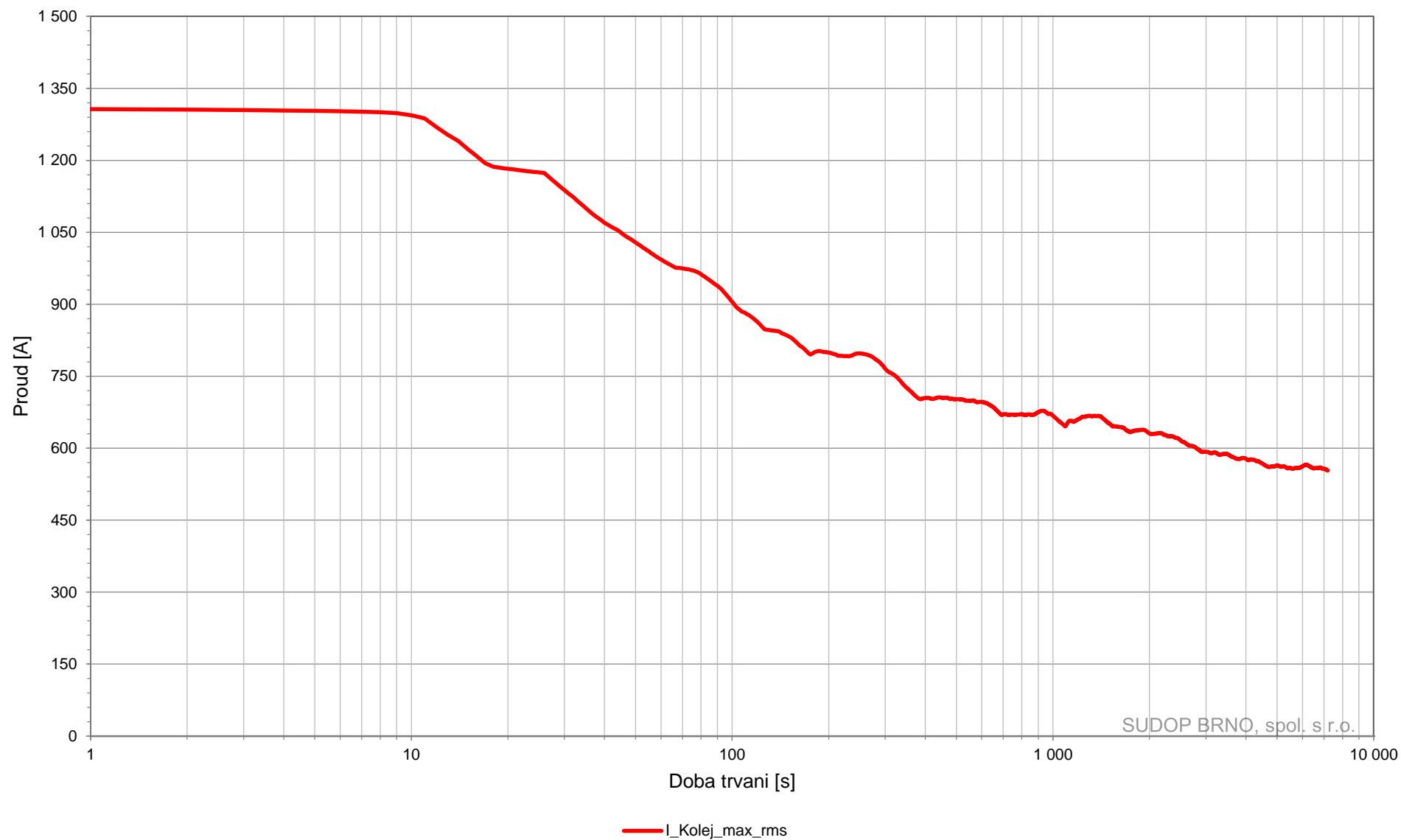


8.6 Proudové zatížení napaječů a sběrnice

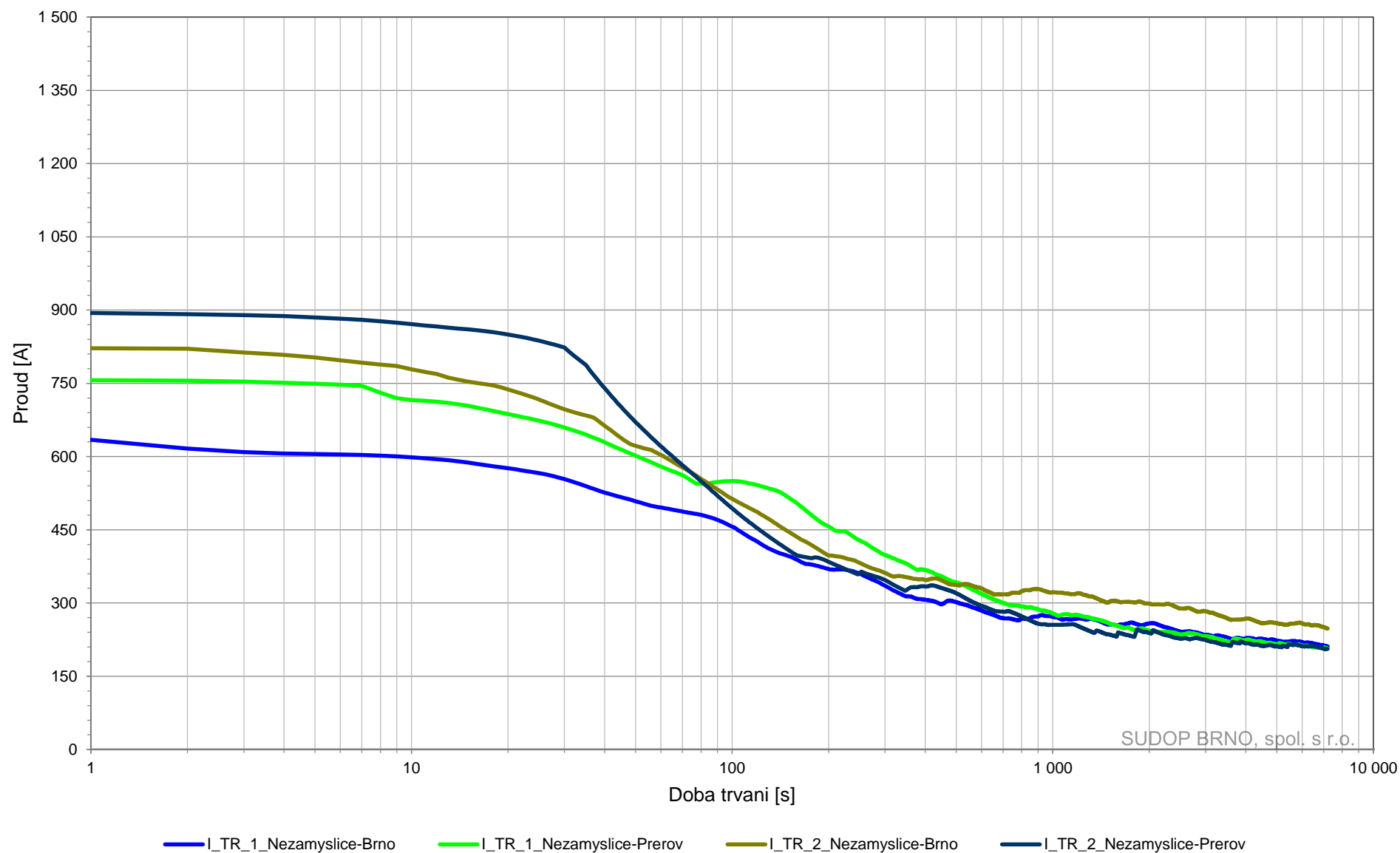
8.6.1 Proudové zatížení TV – TT Černovice



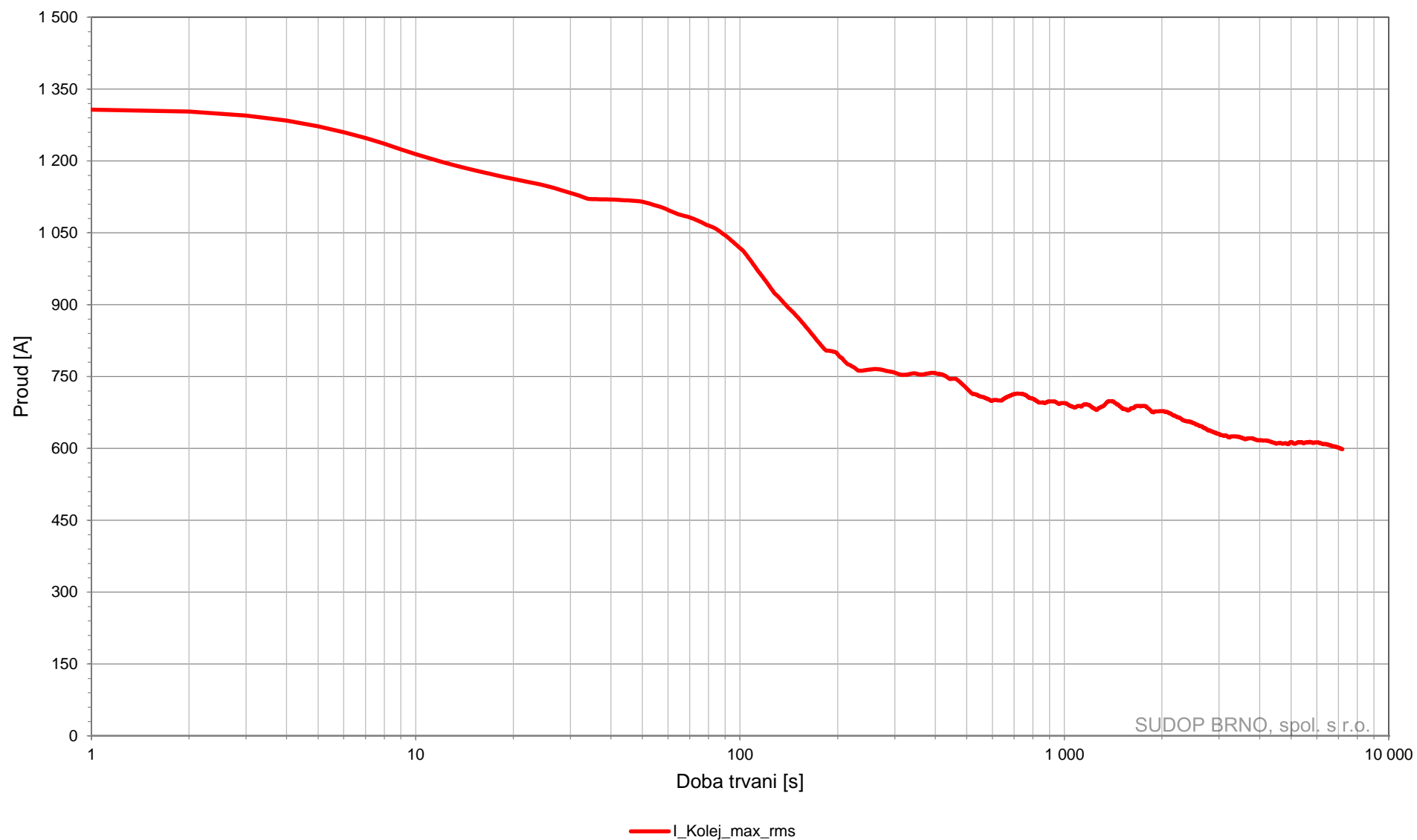
8.6.2 Proudové zatížení zpětného vedení – TT Černovice



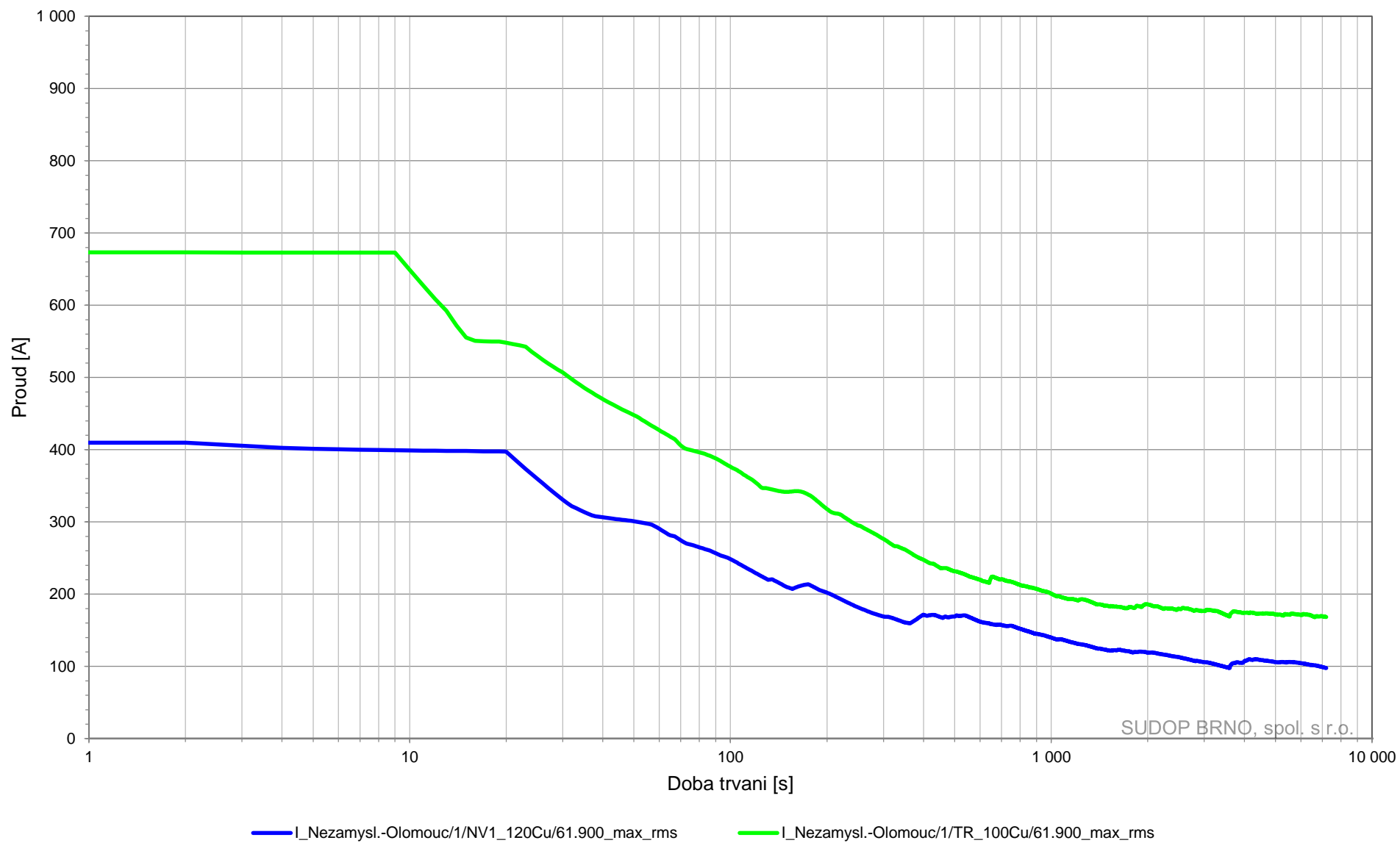
8.6.3 Proudové zatížení TV – TT Nezamyslice (trať Brno-Přerov)



8.6.4 Proudové zatížení zpětného vedení – TT Nezamyslice (trať Brno-Přerov)



8.6.5 Proudové zatížení TV – TT Nezamyslice (trať Nezamyslice - Olomouc)



8.6.6 Proudové zatížení zpětného vedení – TT Nezamyslice (trať Nezamyslice - Olomouc)

